



Techniek

TBA-Kennispaper 7

# Schimmelvorming in de droge afbouw

februari 2026



## Praktijkprobleem

In de droge afbouw worden regelmatig schimmelplekken aangetroffen op en in wand- en plafondafwerkingen. Dit doet zich vooral voor bij gipskartonplaten, houten plaatmaterialen en houtskeletbouwconstructies die tijdens of na de bouw zijn blootgesteld aan verhoogde vochtbelasting. De TBA-Richtlijn 3.3 geeft nadrukkelijk aan hoe de klimatologische omstandigheden in het gebouw moeten zijn tijdens het verwerken van gipsplaatsystemen, helaas wordt daar niet altijd naar gehandeld.

In de praktijk wordt vaak getracht deze schimmelvorming te bestrijden door het besproeien van de oppervlakken met een schimmeldodend middel, veelal op chloorbasis. Hoewel dit in bepaalde situaties effectief kan zijn, blijkt deze aanpak in andere gevallen onvoldoende of zelfs misleidend, met name wanneer schimmel zich achter de gipsplaat of in de constructie bevindt.

## 2. Verklaring van het probleem

### 2.1 Ontstaan van schimmel in de droge afbouw

Schimmelvorming ontstaat uitsluitend wanneer aan drie voorwaarden wordt voldaan:

- aanwezigheid van vocht (lekkage, bouwvocht, condensatie);
- een organische voedingsbodem (papierlaag van gipskarton, hout, stof);
- onvoldoende droging en ventilatie.

Zodra gipskartonplaten of houtachtige materialen langdurig vochtig zijn, kunnen schimmels zich niet alleen aan het oppervlak, maar ook in het materiaal ontwikkelen.

### 2.2 Veelvoorkomende schimmels

In de droge afbouw worden onder andere de volgende schimmelsoorten aangetroffen:

- *Cladosporium* – vaak oppervlakkig, indicatie van verhoogde luchtvochtigheid
- *Penicillium* – snelgroeiend na tijdelijke lekkages
- *Aspergillus* – kan gezondheidsklachten veroorzaken
- *Chaetomium* – vrijwel altijd gevolg van langdurige waterbelasting
- *Stachybotrys* (zwarte schimmel) – ernstig en potentieel toxisch

Met name *Chaetomium* en *Stachybotrys* worden vrijwel uitsluitend aangetroffen bij door en door natte gipsplaten of houten plaatmaterialen.

## 3. Beoordeling van schimmelbestrijding in de praktijk

### 3.1 Oppervlakkige behandeling met schimmeldodende middelen

Het besproeien of afnemen van oppervlakken met een schimmeldodend middel (veelal chloorhoudend) kan effectief zijn:

- bij kleine oppervlakken;
- wanneer de schimmel uitsluitend aan het oppervlak aanwezig is;
- bij geschilderde of niet-poreuze afwerkingen;
- wanneer het onderliggende materiaal droog en intact is.

In deze situaties kan de zichtbare schimmel worden verwijderd en verdere groei worden voorkomen, mits de vochtbron volledig is weggenomen.

## 3.2 Beperkingen van deze methode

Deze methode is niet geschikt wanneer:

- schimmel zich achter de gipsplaat bevindt;
- gipskartonplaten, hout of isolatie zijn aangetast;
- sprake is van zwarte of donkerbruine schimmels;
- de ruimte een muffe geur blijft afgeven.

In dergelijke gevallen wordt met een oppervlakkige behandeling slechts het symptoom bestreden. De schimmel blijft aanwezig in het materiaal en zal na verloop van tijd opnieuw zichtbaar worden.

## 4. Gezondheids- en veiligheidsaspecten

Bepaalde schimmels kunnen leiden tot:

- irritatie van luchtwegen en ogen;
- allergische reacties;
- hoofdpijn en vermoeidheidsklachten.

Het zelf behandelen door amateurs is niet verantwoord bij:

- zwarte schimmel;
- grotere oppervlakken;
- schimmel in besloten constructies;
- situaties waarin beschermingsmaatregelen ontbreken.

Onjuist reinigen kan leiden tot verspreiding van schimmelsporen door het gebouw.

## 5. Advies: hoe schimmelvorming te voorkomen en verantwoord te beperken

### 5.1 Preventieve maatregelen

- Zorg dat gebouwen wind- en waterdicht zijn vóór montage van gipsplaten.
- Beperk bouwvocht en voer natte werkzaamheden tijdig uit.
- Zorg voor voldoende ventilatie en verwarming tijdens en na de afbouw.
- Vermijd houtachtige platen achter gipsplaten in vochtgevoelige omstandigheden.

### 5.2 Juiste aanpak bij schimmel

- Oppervlakkige schimmel, klein oppervlak:

Beperkt reinigen met geschikt schimmeldodend middel, zonder schrobben, gevolgd door volledige droging.

- Schimmel in gipsplaten, hout of achter de afwerking:

Aangetaste materialen volledig verwijderen en vervangen.

- Zwarte schimmel of twijfel over de omvang:  
Specialistische sanering inschakelen.

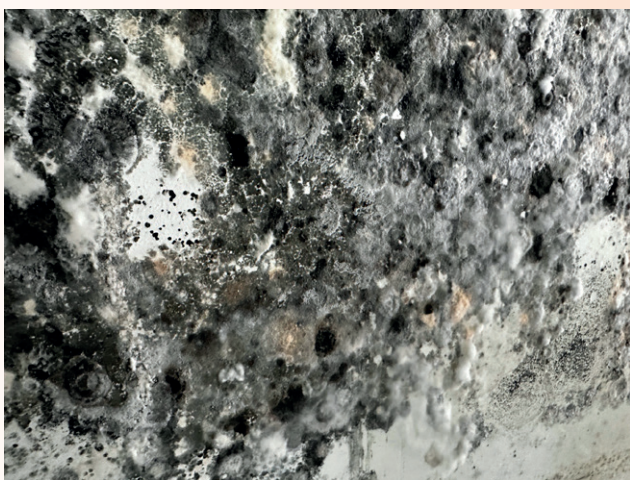
### 5.3 Belangrijk uitgangspunt

Schimmelvorming in de droge afbouw is altijd een gevolg van vocht. Zonder het structureel oplossen van het vochtprobleem is elke vorm van reiniging tijdelijk en onvoldoende.

## 6. Conclusie

Het gebruik van schimmeldodende middelen kan in specifieke situaties een bruikbare oplossing zijn, maar is geen universele remedie. In de droge afbouw geldt dat zodra schimmel zich in gipskartonplaten, houtachtige materialen of achter afwerkingen heeft genesteld, verwijderen en vervangen de enige technisch verantwoorde oplossing is.

Een juiste beoordeling van de aard en locatie van de schimmel is daarom essentieel om herhaling, gezondheidsrisico's en aansprakelijkheidskwesties te voorkomen.



## Aansprakelijkheid

Stichting Technisch Bureau Afbouw (TBA) en degenen die aan het opstellen van deze richtlijn hebben meegewerkt, hebben een zo groot mogelijke zorgvuldigheid betracht bij het samenstellen van deze publicatie. Het kan echter niet worden uitgesloten dat deze richtlijn onjuistheden bevat. De gebruiker van deze richtlijn aanvaardt daarvoor het risico. Stichting Technisch Bureau Afbouw sluit iedere aansprakelijkheid uit voor schade die mocht voortvloeien uit het gebruik van informatie uit dit product.

## Copyright

Alle rechten voorbehouden. Deze publicatie kunt u kosteloos downloaden van de website [www.tbafbouw.nl](http://www.tbafbouw.nl) en mag vrij worden verspreid. Het is toegestaan gegevens uit deze uitgave te citeren mits wordt verwezen naar dit document. De citeertitel voor dit document is “ TBA-kennispaper 6 | Waterdicht membraam achter tegelwerk op gipsplaten, februari 2026, Stichting TBA, Den Haag”. Het is niet toegestaan de teksten, tabellen en afbeeldingen uit deze publicatie te wijzigen.

## Colofon

Dit is een uitgave van het Technisch Bureau Afbouw. Het TBA is opgericht door de Nederlandse Ondernemersvereniging voor Afbouwbedrijven (NOA), FNV en CNV Vakmensen met als doel een goed functionerende en betrouwbare branche. Het TBA geeft betrouwbaar, deskundig en onafhankelijk technisch advies en ontwikkelt normen en richtlijnen om de kwaliteit van de afbouw op een hoger plan te brengen.



**Technisch Bureau Afbouw**  
**Afdeling Techniek**  
Mauritskade 27  
2514 HD Den Haag  
Telefoon: 070 33 66 500  
E-mail: [info@tbafbouw.nl](mailto:info@tbafbouw.nl)  
[www.tbafbouw.nl](http://www.tbafbouw.nl)